



Stichting Wonderfeel

Jaarverslag 2022

INHOUDSOPGAVE

Algemeen
Bestuursverslag (inclusief Model III FPK Prestaties Festival Wonderfeel)
Model IV FPK Speellijst

JAARREKENING

Balans per 31 december 2022
Staat van baten en lasten over 2022
Grondslagen voor waardering en resultaatbepaling
Toelichting op de balans per 31 december 2022
Toelichting op de staat van baten en lasten over 2022

BIJLAGE

Gemiddelde begroting Fonds Podiumkunsten 2021-2024

OVERIGE GEGEVENS

Controleverklaring accountant

ALGEMEEN

Naam: Stichting Wonderfeel
Vestigingsadres: Esiaan 26, 1404EH Bussum
KvK-inschrijving: 32143925

Doelstellingen en activiteiten

Het doel van Stichting Wonderfeel zoals omschreven in de statuten:

Het verbreiden van klassieke muziek in de breedste zin van het woord en al hetgeen dat daarmee rechtstreeks of zijdelings verband houdt of daartoe bevordelijk kan zijn, ook in de breedste zin van het woord.

De activiteiten die hiertoe ondernomen worden zijn:

Onder andere het jaarlijks organiseren van een muziekfestival

Wonderfeel 2022

BESTUURSVERSLAG



© April 2023 Stichting Wonderfeel - Heuvellaan 33, 1217 JL HILVERSUM -
KvK: 32143925 - IBAN: NL03 ABNA0526445793

Inhoudsopgave

1. Terugblik	3
2. Activiteiten	4
2.1. Kwantitatief: Model III F voor de prestaties van festivals.....	4
2.2. Kwalitatief: uitvoering van (artistieke) ambities	5
2.3. Young professionals	6
3. Organisatie	6
3.1. Raad van Toezicht	6
3.2. Raad van Advies	7
3.3. Team 2022	7
3.4. Vrijwilligers.....	7
4. Publiek	8
4.1. Publieksbereik en -samenstelling.....	8
4.2. Publiekservaringen	9
5. Belanghebbenden	10
5.1. Financiële partners	10
5.2. Overige belanghebbenden	10
6. Financiën	11
6.1. Resultaat	11
6.2. Toelichting jaarrekening	11
7. Reflectie Codes en WNT	12
7.1. Diversiteit & Inclusie	12
7.2. Fair Practice	13
7.3. Fair Practice: duurzaamheid	14
7.4. Cultural Governance	15
7.4. Wet Normering Topinkomens	16
8. Kansen, bedreigingen en toekomst	16
8.1. SWOT-analyse	17

1. Terugblik

Wonderfeel 2022 was in vele opzichten weer Wonderfeel als vanouds, vóór corona. We mochten ruim 9000 bezoekers welkom heten, die alle vrijheid hadden om zich over festivalterrein te bewegen voor een gelijktijdige beleving van muziek en natuur. Het programma gaf met zo'n 100 uitvoeringen een staalkaart van het actuele klassieke aanbod; van middeleeuws tot minimal, van klassieke hits tot kersverse noten, met lijnen naar jazz, pop en niet-westerse muziek. 'Divers is een understatement' schreef NRC al eerder, om daar na deze achtste, uitverkochte editie aan toe te voegen: 'Een 'ideale mix van idylle en ontdekkingsreis'.

Hoogtepunten in die ideale mix waren er wat ons betreft legio, zoals de Nederlandse première van Ruth Gipps' Tweede Symfonie door het Wonderfeel Festival Orchestra, het optreden van cellist Abel Selaocoe met zijn energieke mix van Afrikaanse en Europese vibes, de intieme solodans van James Batchelor, de hypnotiserende optredens van accordeonist Mario Batkovic en violiste Mari Samuelsen, en het schemerconcert door Cappella Amsterdam met Festivaldenker Marjolijn van Heemstra. Iconisch was Floris Kortie's Avond van de Dood, die je energie gaf voor het leven. En natuurlijk de indrukwekkende première van Het Toeslagenschandaal van Keep-an-Eye-ProductiePrijswinnaar Camiel Jansen, in bijzijn van Renske Leijten en Pieter Omtzigt. Trouw schreef 'Op Wonderfeel zie je hoe kunst onrecht aankaat,' en daar zijn we trots op.

Daarnaast presenteerde Wonderfeel in bescheiden mate kunstdisciplines die aansluiten bij of in het verlengde liggen van (klassieke) muziek, zoals dans, installaties, muziekdocumentaires en poëzie. Natuurwandelingen, yoga en diverse kinderactiviteiten complementeerden het programma. Voor een sfeerbeleving zie de aftermovie: <https://www.youtube.com/watch?v=vMVjZPc5XPo>

Uiteraard draagt het groene festivalterrein, de buitenplaatsen Schaep en Burgh en Boekesteyn van Natuurmonumenten, ongelooflijk bij aan Wonderfeel sfeer en dat gevoel van vrijheid. Tegelijkertijd is die vrijheid nooit vrijblijvend. We zijn ons bewust van de verantwoordelijkheid die het organiseren van een festival in de natuur met zich meebrengt en hoe diezelfde natuur ons dwingt voorzichtig te zijn en onszelf niet te verliezen in groei. In het najaar 2022 traden we toe tot de Green Deal Circular Festivals met als doel circulair te opereren in 2025.

Vanuit diezelfde betrokkenheid bij de eigen omgeving en dankzij de gemeente Hilversum, kan Wonderfeel met de inzet van eigen 'cultuurcoaches' een bijdrage leveren aan het versterken van verbondenheid tussen mensen in onze directe context. Naast de mogelijkheden die het festival zelf biedt, organiseert Wonderfeel hiervoor diverse activiteiten gedurende het jaar in de regio Gooi- en Vechtstreek. Daarnaast lieten we ook honderden Hilversummers voor het eerst kennis maken met Wonderfeel tijdens OPEN035, waar we drie gratis toegankelijke optredens programmeerden op een eigen buitenpodium in het centrum van Hilversum, en organiseerden we diverse workshops en voorstellingen voor basisscholen in Hilversum en Wijdemeren.

Helaas hebben we ook in 2022 de beslissing moeten nemen om de geplande eerste editie van WinterWonderfeel in het najaar te cancelen. Het zou financieel een zware last zijn geweest met alle (onverantwoordelijke) risico's van dien. De afgelopen 2 ½ jaar heeft een zware wissel getrokken op ons eigen team in termen van energie, flexibiliteit en weerbaarheid. Mede om die reden achtten wij het niet verantwoord om naast het zomerfestival nog een forse inspanning te doen.

2. Activiteiten

Het Wonderfeel-programmateam programmeerde voor het festival in 2022 75 concerten en 50 andere activiteiten, waaronder optredens met poëzie en natuurwandelingen. Door het festival liepen enkele rode draden, waaronder de Britse programmalijs van de hand van gastcurator Toks Dada (Southbank Centre), en een focus op Oekraïense musici en vrouwelijke componisten. Zo werd aan elk ensemble/solist gevraagd ook een vrouwelijke componist op te nemen in het programma. Een primeur was de eerste Festivaldenker; schrijver en theatermaker Marjolein van Heemstra stelde een verdiepend programma samen rondom het thema kwetsbaarheid.

Ook voorafgaand aan en na het festival organiseerde Wonderfeel weer verschillende activiteiten. De eigen productie "They Have Waited Long Enough", die in 2021 in première ging, toerde langs vijf verschillende festivals waaronder November Music en Oranjewoud. Na het verschrikkelijke nieuws over de inval van Rusland in Oekraïne in februari 2022 vroeg Wonderfeel de Oekraïense componist Maxim Shalgyn om een compositie te schrijven onder de vlag van Festivals For Compassion (in 2020 door Wonderfeel geïnitieerd naar aanleiding van de covid-pandemie). *Drop After Drop* ging in maart 2022 in première op de Nederlandse televisie en werd daarna 34 keer uitgevoerd op festivals en podia door heel Europa.

De activiteiten van de cultuurcoach voor doelgroepen in Hilversum die we met het festival niet bereiken werden voortgezet en uitgebreid. Wonderfeel organiseerde concerten in woonzorglocaties voor ouderen, schoolconcerten voor scholieren in Hilversum en Wijdmeren (waaronder twee concerten voor kinderen met een zware fysieke en/of mentale aandoening), muziekactiviteiten op Cruiff Courts, én programmeerde een podium in de binnenstad van Hilversum tijdens het gratis toegankelijke festival OPEN035, geïnitieerd door de leden van Cultuurnetwerk Hilversum en ondersteund door de gemeente.

2.1. Kwantitatief: Model III F voor de prestaties van festivals

	Huidig Boekjaar	Begroting	Vorig FPK Boekjaar
Duur in dagen	3	6	3
Aantal activiteiten kernprogrammering	125	140	83
Aantal overige activiteiten voor/na het festival	65	51	51
Totaal aantal activiteiten	190	191	134
Totaal aantal bezoekers	19037*	10500	13283**
Totaal aantal bezoeken kernprogrammering	31447	57750	39850
Totaal aantal bezoeken overige activiteiten	9837*	n.v.t.	7805**
Totaal aantal bezoeken	41284*	n.v.t.	47655**
Waarvan betaalde bezoeken	30545	50000	38553
Waarvan niet betaalde bezoeken	10739*	7750	9103**

* Waarvan 7572 online views van livestreams en online video's

** Waarvan 5750 online views van livestreams en online video's

2.2. Kwalitatief: uitvoering van (artistieke) ambities

Iedere Wonderfeel-editie komt tot stand op basis van zes hoofdzakelijk artistieke doelen, zoals geformuleerd in het beleidsplan 2021-204:

1. Wonderfeel geeft de beleving van (klassieke) muziek een nieuwe prikkel door haar in een (letterlijk) natuurlijke context te plaatsen.
2. Wonderfeel staat voor artistieke diversiteit, onderzoekt de 'grenzen' van klassieke muziek en is daarbij een vrijplaats voor én aanjager van creatieve geesten. Met het entameren van nieuwe concepten, noten en presentatievormen draagt Wonderfeel bij aan de ontwikkeling van de klassieke sector als geheel.
3. Wonderfeel schept ruimte voor verrassing, ontdekking en vernieuwing met als voorwaarden kwaliteit, professionaliteit en integriteit.
4. Wonderfeel biedt volop ruimte voor talentontwikkeling, op en naast het podium.
5. Wonderfeel is een festival voor iedereen.
6. Wonderfeel opereert op een verantwoorde manier, waarbij ecologische en sociale duurzaamheid leidend zijn. Beide thema's komen terug in de festivalprogrammering.

In 2022 hebben deze uitgangspunten geresulteerd in:

Ad 1. Een (professioneel) aanbod van 126 concerten, poëzie, kinderactiviteiten en natuurwandelingen, waaruit de festivalgangers ter plekke konden kiezen. Met het inmiddels beproefde recept van parallelle programmering, rollende keukens en een camping op loopafstand van het festivalterrein, creëert Wonderfeel het laid-back karakter van een popfestival, in de natuurlijke omgeving van landgoed Schaeap en Burgh.

Ad 2. 'Divers is een understatement' schreef NRC al eerder over Wonderfeel, om daar na Wonderfeel 2022 aan toe te voegen: 'Een 'ideale mix van idylle en ontdekkingsreis'. Om enkele hoogtepunten van het programma uit te lichten: Slagwerk Den Haag ontwikkelde speciaal voor Wonderfeel de installatie 'Finding Cage', waarbij bezoekers konden luisteren naar radiofrequenties opgevangen door paddestoelen die uiteindelijk uitmondde in een live performance met muziek van paddenstoelendeskundige John Cage. Camiel Jansen ontving in 2022 de Keep an Eye Productieprijs – onze prijs van 10k voor een jonge maker – waarmee hij De Toeslagenaffaire maakte die op Wonderfeel in première ging in het bijzijn van Renske Leijten en Pieter Omtzigt. 'Op Wonderfeel zie je hoe kunst onrecht aanklaart' kopte Trouw erover. Camiel berichtte ons later (ad 4): "Wonderfeel heeft me veel momentum en naamsbekendheid opgeleverd. Ik merk dat ik dankzij het festival serieuzer wordt genomen door redacties." Bij de 8^{ste} editie introduceerden we onze allereerste Festivaldenker, waarmee we elk jaar een ander thema willen belichten. In 2022 nam Marjolein van Heemstra het thema kwetsbaarheid onder de loep en trad onder andere op met Cappella Amsterdam in een speciaal voor Wonderfeel gemaakt programma rond 'schemeren'. Floris Kortie maakte onze kwetsbaarheid op geheel eigen wijze bespreekbaar tijdens 'De Avond van de Dood' met bijna-dood-ervaringsdeskundige Hans van Walbeek. Naast de extra aandacht die we hadden voor Oekraïense musici, ongehoord repertoire, vrouwelijke componisten, kruisbestuivingen, vulden we het programma ook aan met diverse optredens met niet-westerse muziek, zoals door ensemble Jiraan, Joyce Moreno en Trio Da Kali.

Ad 3. Uit onze enquête blijkt dat maar liefst 69% van de bezoekers muziek op Wonderfeel hoort die hij/zij normaal gesproken niet of nauwelijks beluistert. Ook geeft meer dan de helft aan normaal nooit naar een festival te gaan, maar door het Wonderfeelconcept over de streep te zijn getrokken. Vanaf het prille begin was het scheppen van die ruimte voor het publiek – om verrast te worden, om iets nieuws te ontdekken – één van de redenen om Wonderfeel te organiseren op de manier waarop we dit al acht jaar lang doen. Dat in 2022 15% van de bezoekers aangeeft überhaupt niet naar optredens met klassieke muziek te gaan behalve op Wonderfeel bevestigt voor ons dat Wonderfeel nieuwe

doelgroepen aan boort en die – 91% gaf aan in 2023 weer te komen - blijvend aan zich weet te binden.

Ad 4. Naast de 60 jonge musici uit het eigen Wonderfeel Festival Orchestra, bood Wonderfeel podium aan jonge solisten, prijswinnaars en componisten. Meer hierover onder “2.3. Young Professionals”. De organisatie van Wonderfeel bestaat grotendeels uit jonge professionals: van de producenten tot het horecapersoneel, van de communicatiemedewerkers tot de dit jaar ruim 180 vrijwilligers.

Ad 5. Wonderfeel is met het laagdrempelige format van thema’s per podium, de grote keuzevrijheid, de nadruk op sfeer en beleving aantrekkelijk voor culturele alleseters (light-users), nieuwkomers (non-users) en een jongere doelgroep. Kinderen t/m 18 jaar hebben gratis toegang, en er is volop programmering voor hen op alle festivaldagen. Wonderfeel wil een festival zijn voor iedereen. Dat vertaalt zich op het podium naar een veelzijdige (re)presentatie van artiesten op het gebied van genre, gender, cultuur en kleur. Meer hierover is te lezen onder “7.1. Diversiteit & Inclusie”.

Ad 6. Naast het voortzetten van bestaand beleid om de CO2-uitstoot te beperken, waaronder de inzet van biodiesel en het schrappen van wegwerkplastics, zijn er in 2022 nieuwe stappen gezet. Zie daarover meer onder “7.3. Fair Practice – Duurzaamheid”. In het kinderprogramma is elk jaar aandacht voor het recyclen van materialen in de knutselworkshops van Jorinde Verweij en Jacob Plooi. Festivaldenker Marjolein van Heemstra had binnen haar thema ‘kwetsbaarheid’ vanzelfsprekend ook aandacht voor de kwetsbaarheid van onze aarde en onze rol daarbij.

2.3. Young professionals

Ook deze editie bood Wonderfeel met het eigen Wonderfeel Festival Orchestra 60 jonge musici een springplank voor hun verdere carrière. Onder leiding van Johannes Leertouwer konden zij een week orkestervaring opdoen op hoog niveau in samenwerking met sprekende, eveneens jonge solisten zoals met cellist Anton Spronk en violiste Hawijch Elders.

Naast het eigen symfonieorkest bood Wonderfeel wederom jonge prijswinnaars een podium tijdens het festival waaronder laureaten van de concoursen van Cello Biënnale, Nederlands Vioolconcours/Oskar Back, Grachtenfestival, Liszt en Dutch Classical Talent Award. Aan de jonge componiste Karmit Fadael werd een compositieopdracht verstrekt. Deze compositie beleefde zijn wereldpremière op het festival. Wonderfeel was daarnaast co-producent van Toonzetters, een programma waarin 20 jonge componisten een concerttournee door Nederland maken. Festivals als Oranjewoud en Grachtenfestival waren medeparticipanten in het traject.

3. Organisatie

3.1. Raad van Toezicht

De Raad van Toezicht bestond aan het begin van het jaar 2022 uit voorzitter Mei Li Vos, Sietse Bakker en Richard Aznar Webster (portefeuille Financiën). Mei Li Vos gaf dit jaar aan dat de 8^e editie de laatste zou zijn onder haar voorzitterschap. Wij vonden Sietse Bakker bereid haar functie over te nemen. Als executive producer van het Eurosongfestival 2021 hebben wij met Sietse na Mei Li weer een zwaargewicht als voorzitter.

Daarnaast is de Raad van Toezicht in 2022 uitgebreid met twee ervaren leden; Marijke Evers (voorheen senior-adviseur van Fonds 21) en Ingeborg Baltussen (teamleider van de Amsterdamse vestiging van het Ministerie van Sociale Zaken en Werkgelegenheid).

De R.v.T. vergadert minimaal vier keer per jaar. Zie 7.3. *Cultural Governance* voor een verdere toelichting.

3.2. Raad van Advies

Wonderfeel prijst zich gelukkig met een betrokken Raad van Advies. Bij de realisering van de eerste edities fungeerden zij bij diverse vraagstukken – zowel strategisch als praktisch van aard – als klankbord. De Raad van Advies bestaat uit: Jacqueline Cramer, voormalig minister van VROM, hoogleraar duurzaam ondernemen aan de UU / Margot Scheltema, voorheen CFO Shell Nederland, diverse commissariaten bij o.a. Schiphol, Triodos, TNT / John Jaakke, directeur Trusted Advisors , voorzitter RvT NBE / Frans Vreeke, o.a. voormalig directeur TivoliVredenburg / Marco Bunge, ondernemer / Saskia Coolen, blokfluitiste en artistiek brein van Camerata Trajectina / Elwin Stevelink, Managing Director & Co Founder Crowd Wave.

3.3. Team 2022

Directie: Georges Mutsaerts en Tamar Brüggemann

Programmeurs: Kenne Peters, Floris Kortie (De Avond van de Dood), Shane Burmania, Toks Dada (gastcurator van de 'British Harvest'), Loes Rusch, Gershwin Bonevacia (Dichter onder de Boom), Samme Raeymaekers (dans), Tamar Brüggemann.

Festivalorganisatie: Jaap van Eggelen (festivalproducent), Eveline van der Sijde (site producent), Naomi Mul (zakelijke coördinator), Kayleigh Hagen (programmaproductent), Marleen Lansink (programmaproductent), Vera van Buren (assistentie programmaproductie), Judith Wijers (stagiaire productie)

Cultuurcoach: Bess Mutsaerts, Vera van Buren

Ticketing & accreditatie: Vincent Martig

Communicatie: Rebecca van Vuure, Charlotte van der Burgh

Vrijwilligerscoördinatie: Timo ten Broeke, Sofie van Doggenaar en Annebel Vernooij

Online marketing: Hide & Seek

PR: The Publicity Company

Teksten en redactie: Irene Doolaard, Marco Bunge, Tamar Brüggemann, Albert Edelman, Rebecca van Vuure, Maren Bosma (Engelse vertaling)

Deco en aankleding: Niels ten Broeke

Vormgeving: MacBetZ

Kaartverkoop: Eventix

Financiën: Lilian van Gool en Ingelienne Rumai (Force Finance)

Hiernaast bestond de crew tijdens het festival naast de vrijwilligers uit fotografen, filmers, diverse externe site producenten, verkeersregelaars, beveiligers, koks, schoonmakers, bloemisten, e.v.a.

3.4. Vrijwilligers

Wonderfeel prees zich in 2022 weer gelukkig met ruim 180 vrijwilligers. Hiervan was ongeveer de helft direct betrokken bij de realisatie van de concerten, de kassa's en ticketcontrole en de andere helft was verantwoordelijk voor alle overige taken, waaronder parkeercontrole, backstagebegeleiding en transport.



4. Publiek

4.1. Publieksbereik en -samenstelling

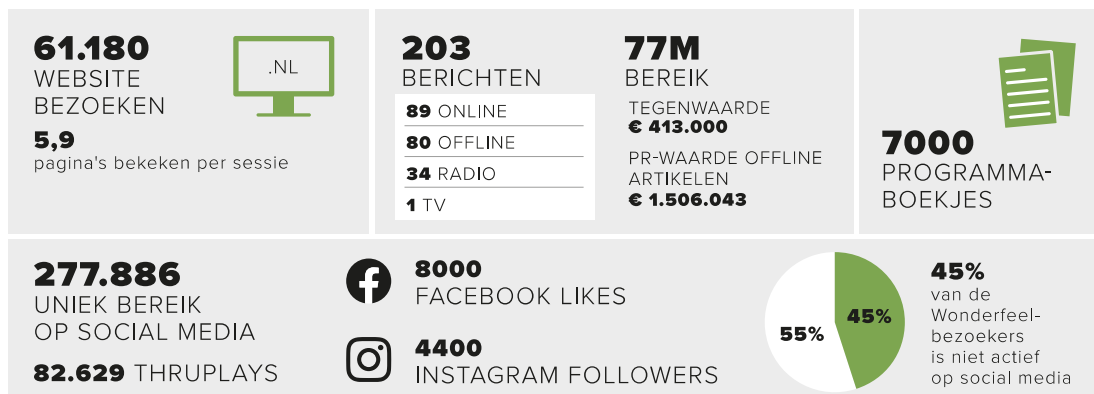
Wonderfeel is audience driven en stelt beleving centraal. De 'snackformule' à la popfestivals werkt ook voor klassieke muziek en dat maakt het festival aantrekkelijk voor een bredere publieksgroep dan alleen de klassieke muzikliefhebber. Met woord en beeld hebben we ook deze editie ingezet op laagdrempelige communicatie met behoud van kwaliteit en inhoud, onderscheidend van collega festivals in de klassieke sector, twee talig (Nederlands en Engels), positief, toegankelijk (o.a. voor mensen met een visuele beperking) en licht van toon.

Doordat naast klassieke muziek ook andere elementen een rol spelen in het festivalconcept, sturen we i.s.m. The Publicity Company, ons pr-bureau, de communicatie via verschillende invalshoeken aan: natuur, buitenleven, gezondheid, duurzaamheid, het gezin en gastronomie. Poëzie, literatuur en dans openen deuren naar specifieke redacties. Dit verklaart de breedte van de tot nu toe gerealiseerde media-aandacht. Verder was de promotiestrategie gericht op het aanhaken bij partners en hun (data) netwerken met als doel een zo hoog mogelijke naams- en propositiebekendheid te genereren. Het grootste deel van de communicatie-inspanningen vond online plaats en is te classificeren als free publicity. In 2022 leverde dat 203 berichten op met een commerciële tegenwaarde van € 404.000. In samenwerking met Hide & Seek, ons online marketingbureau, werd met de Facebook/Instagram campagnes een uniek bereik gerealiseerd van 277.886 potentiële bezoekers en 82.629 ThruPlays (mensen die minimaal 15 seconden van een Wonderfeel video hebben gezien).



In de aanloop naar het festival noteerde Wonderfeel 61.180 unieke websitebezoeken met 5,9 bekeken pagina's per bezoek. Op dit moment heeft het festival 8000 Facebook likes en 4400 volgers op Instagram. Wonderfeel heeft voor deze editie ook radiocommercials (Radio1en 4) en op bescheiden schaal buitenreclame ingezet.

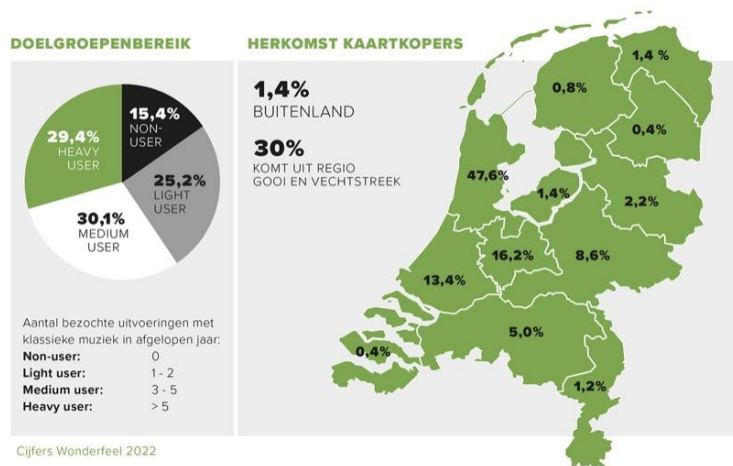
COMMUNICATIE



Cijfers Wonderfeel 2022

4.2. Publiekservaringen

De publieksenquête, met een n=600, schets een beeld van de gemiddelde wonderfeelbezoeker: Deze bezoeker is veelal lid van Natuurmonumenten (63%) waarvan de meerderheid niet naar festivals gaat. Meer dan 15 % is in het afgelopen jaar niet naar andere concerten met klassieke muziek geweest. Hieruit blijkt het effect van het laagdrempelige karakter dat Wonderfeel nastreeft. Slechts 29,4% van alle bezoekers typeert zich als heavy user van klassieke muziek. Van de kaartkopers komt 30% uit de regio Gooi en Vechtstreek.



De gemiddelde bezoeker bezoekt meer dan 6 voorstellingen op Wonderfeel. Meer dan 65% geeft aan muziek te hebben gehoord die hij/zij normaal gesproken niet of nauwelijks beluistert. Op de vraag of Wonderfeel je gelukkig(er) heeft gemaakt antwoord 90% positief. In lijn hiermee geeft 91% aan volgend jaar het festival weer te willen bezoeken.

Het duurzame karakter van Wonderfeel wordt omarmd: zo onderschrijft 74% van de bezoeker de verduurzamingsambities van het festival en ervaart bijna 61% het volledige vegetarisch aanbod van de foodtrucks als zeer positief.

In de ticketshop werd de mogelijkheid geboden om d.m.v. een donatie een boom te planten voor het European Festivals Forest. In totaal leverde deze actie 1386 bomen op waarmee zo'n 5,5 ton CO2 uitstoot gecompenseerd gaat worden.

DE WONDERFEELBEZOEKER 2022



5. Belanghebbenden

5.1. Financiële partners

Private fondsen en Sponsors

Wonderfeel werd in 2022 ondersteund door een groot aantal fondsen: Fonds21, Keep an Eye Foundation, Prins Bernhard Cultuurfonds, SENA Performers, Dutch Performers House, Turing Foundation, Dioraphte, Van den Berch van Heemstede Stichting, Stichting Doelwijk, P.W. Janssen's Friesche Stichting, Soci ete Gavignes en een anonieme stichting. Samen waren de fondsen goed voor 19% van de inkomsten.

Wonderfeel werd in 2022 gesponsord door diverse bedrijven waaronder: Vriendenloterij, Unit 14, AVROTROS en Dille & Kamille. Wonderfeel wist daarmee 1% van zijn indirecte inkomsten uit sponsoring te halen. De wens is om dit percentage te laten stijgen om gelijke tred te houden met gestegen kosten. Hiervoor zijn reeds de eerste gesprekken gevoerd met de bestaande sponsors en volgen verkennende gesprekken met potenti ele sponsors in de komende maanden. Dille & Kamille, Unit 14 en AVROTROS hebben al aangegeven de sponsorsamenwerking te willen continueren in 2023

Overheden

Ook deze editie werd Wonderfeel ondersteund door het Fonds Podiumkunsten, Gemeente Hilversum en de Gemeente Wijdmeren. Wonderfeel ontving ook noodsteun van het ministerie van OC&W. Overheidssubsidie was samen goed voor 37% van de inkomsten.

Vrienden en donateurs

Op dit moment doneren meer dan 700 Vrienden en donateurs aan Wonderfeel wat 3,3% van onze inkomsten genereert. Wonderfeel is in het bezit van de culturele ANBI-status, waardoor doneren aantrekkelijker wordt voor particulieren en bedrijven.

Overigens kan het publiek als grootste "financi ele partner" worden beschouwd; ruim 40% van de inkomsten haalt Wonderfeel uit kaartverkoop en horeca-omzet.

5.2. Overige belanghebbenden

Natuurmonumenten

Natuurmonumenten is, samen met de Gemeente Wijdmeren en de grensgemeenten, de grootste lokale partner van Wonderfeel. De festivallocatie (buitenplaats Schaep en Burgh) is een natuurterrein in 's-Graveland van 25 hectare waarop jarenlang het hoofdkantoor van Natuurmonumenten was gevestigd. Wonderfeel huurt het terrein van Natuurmonumenten, en staat in nauw contact met de lokale boswachters.

Met ruim 700.000 leden is Natuurmonumenten voor Wonderfeel een waardevolle partner waarmee ons bereik aanzienlijk wordt vergroot, getuige ook feit dat 63% van onze bezoekers lid is van Natuurmonumenten. Natuurmonumenten is op haar beurt vooral enthousiast over een alternatieve manier van natuurbeleving en het brede publiek dat Wonderfeel daarmee bereikt.

Omwonenden

Wonderfeel staat in goed contact met omwonenden en naastgelegen organisaties. Al sinds de eerste editie huurt Wonderfeel het naastgelegen weiland van de boer om in te richten als parkeerterrein. Omwonenden worden tijdig geïnformeerd over het festival. Zij kunnen het festival gratis bezoeken, en maken daar graag gebruik van. Daarnaast proberen we lokale organisaties te betrekken, zoals de samenwerking met twee lokale moestuinen voor de crewcatering.

6. Financiën

6.1. Resultaat

Wonderfeel sluit het boekjaar 2022 af met een positief resultaat van €67.618,-. Na aftrek van het verplichte bedrag van €8.322,- t.b.v. het bestemmingsfonds FPK, blijft een overschot van €59.295,- over dat in zijn geheel naar de egalisatiereserve gaat. Deze komt daarmee op een totaal van €113.538,-, waarmee Wonderfeel gehoor geeft aan het verzoek van de RvT om de egalisatiereserve aan te vullen tot 10% van de jaarlijkse totale lasten.

6.2. Toelichting jaarrekening

Wonderfeel 2022 staat in ons geheugen gegrift als de eerste, coronavrije editie, waarin alle beperkingen eindelijk konden worden opgeheven. Met die euforie nog vers in het geheugen is het makkelijk om te vergeten dat de voorbereidingen in het teken stonden van (de nasleep van) corona. Want na een harde lockdown in de winter, vervielen de laatste coronamaatregelen pas in maart 2022.

Dit bracht allerlei onzekerheden met zich mee. Zo was lange tijd onduidelijk hoe leveranciers uit de coronacrisis zouden komen, en of alle materialen leverbaar zouden zijn. Ook was spannend hoe de kaartkoper zich 'post-corona' ging gedragen. Dit leidde tot terughoudendheid aan de uitgavekant, wat terug te zien is in de jaarrekening: vrijwel alle lastenposten vallen lager uit dan begroot, met als resultaat een surplus van ruim €67k.

Andere opvallende wijzigingen ten opzichte van de gemiddelde jaarbegroting, zoals ingediend bij het FPK voor de aanvraag 2021-2024:

- De directe opbrengsten vallen ca. € 72k lager uit dan aanvankelijk begroot. Daarbij moet worden opgemerkt dat deze begroting is ingediend in maart 2020; toen de langdurige gevolgen van corona nog niet konden worden overzien. Die gevolgen uit zich o.a. in een lagere omzet uit kaartverkoop en horeca (samen € 66k) en tegenvallende sponsorinkomsten (a ruim € 35k).
- De inkomsten uit publieke fondsen zijn een kleine € 30k lager dan begroot. Dit wordt veroorzaakt door o.a. het wegvallen van het VSBfonds, de Turing Foundation en het korten door Dioraphte t.g.v. het positieve resultaat op de jaarrekening.
- Bij de lasten valt de verhoging van de post "overige materiële kosten" op, die vrijwel in zijn geheel wordt verklaard door de "projectkosten" à €77k. Deze projecten zijn na het indienen van de begroting in maart 2020 in beeld gekomen, en worden aan de inkomstenkant gedekt door "vergoedingen uit samenwerkingen" (+ € 27k), "Gemeente Hilversum herstelplan" (+ € 25k), en "Sena OC&W" (+ € 25k).

Coronasteun

Wonderfeel ontving in 2022 ruim € 113k aan coronasteun van het FPK. Door deze steun was het mogelijk om organisatie draaiende te houden, ondanks de hierboven omschreven onzekerheden. Met de lagere inkomsten uit kaartverkoop en sponsoring, in combinatie met de onzekerheden die er waren over eventuele coronamaatregelen, had Wonderfeel zonder deze steun al eerder in het proces meer rigoureuze beslissingen moeten nemen. Dankzij de noodsteun hebben we ons team bij elkaar kunnen houden, en geen concessies hoeven doen m.b.t. de programmering.

7. Reflectie Codes en WNT

7.1. Diversiteit & Inclusie

Startpositie en doelstellingen 2022

Vorig jaar constateerden we dat diversiteit en inclusie als vanzelfsprekend zijn voor iedereen die bij Wonderfeel betrokken is (het team, de programmeurs, de vrijwilligers, de partners), maar die vanzelfsprekendheid zich (nog) niet vertaalt naar de samenstelling van het publiek en het personeel. We concludeerden dat de “P’s” die mensen betreffen (publiek en personeel), moeilijker te beïnvloeden zijn dan de andere “P’s”: programma en partners.

Voor 2022 formuleerde Wonderfeel daarom de volgende doelen:

- Voortzetten, en intensiveren van de samenwerking met NewBees
- Wonderfeel doet weer mee aan Geef een Toegift, waarbij onze bezoekers (tegen gereduceerd tarief) een dagkaart cadeau doen aan iemand met minder financiële middelen.
- Bij personeelwisselingen komt er extra aandacht voor een inclusief werving- en selectiebeleid en extra aandacht voor een toegankelijke vacaturetekst.
- De samenwerking met Jij & ik-support wordt weer opgepakt om, net als in 2019, jongeren met een verstandelijke beperking op Wonderfeel 2022 te ontvangen.

Activiteiten en ontwikkelingen in 2022

Sinds de oprichting in 2015 wordt er artistiek nadrukkelijk gekozen voor een veelkleurigheid aan stemmen op het gebied van gender, culturele achtergrond en leeftijd en klassieke musici met andere dan West-Europese roots. Naast de extra aandacht die we in 2022 hadden voor Oekraïense musici, ongehoord repertoire, vrouwelijke componisten, kruisbestuivingen, vulden we het programma deze editie ook aan met diverse optredens met niet-westerse muziek, zoals door ensemble Jiraan, Joyce Moreno en Trio Da Kali.

Ook in 2022, toonde Wonderfeel zichtbaar haar verbondenheid met de LGBTQ+ gemeenschap. Bij de entree stond een 13 meter lang kunstwerk met het woord “Vrijheid” in regenboogkleuren, gemaakt in opdracht van de gemeente Wijdmeren door vier kunstenaars samen met 1500 basisschoolleerlingen. Daarnaast kregen de ruim 500 musici, crewleden en vrijwilligers een backstagebandje in de kleuren van de progress-pridevlag.

Tijdens het festival ontvingen we twaalf Geef-een-Toegift deelnemers i.s.m. onze partner Stichting Leergeld Wijdmeren-Hilversum en verwelkomden we twintig jonge mensen via Het Zandkasteel, een dagbesteding voor mensen met het syndroom van down. De jaarlijkse samenwerking met twee lokale moestuinen hebben we voortgezet. Beide tuinen worden onderhouden door mensen met een afstand tot de arbeidsmarkt en mensen met dementie of een verstandelijke beperking. Het contact met stichting NewBees is voortgezet, maar leidde in 2022 helaas niet tot aanmeldingen van nieuwkomers bij ons vrijwilligersteam.

In de nazomer lieten we honderden Hilversummers voor het eerst kennis maken met Wonderfeel tijdens OPEN035, waar we drie gratis toegankelijke optredens organiseerden op een eigen buitenpodium in het centrum van Hilversum, en organiseerden we diverse workshops en voorstellingen voor basisscholen in Hilversum en Wijdmeren.

Tot slot trad Wonderfeel dit najaar toe tot een samenwerkingsverband tussen festivals en organisatie HandicapNL. Doel is om de toegankelijkheid van het festival tegen het licht te houden en daar waar mogelijk te optimaliseren.

Stand van zaken aan het eind van het jaar en doelstelling voor 2023

Wonderfeel creëert met het festival een tijdelijke (mini)samenleving in de natuur, een plek waar iedereen zich welkom mag voelen ongeacht leeftijd, geardeerdheid, afkomst, herkomst, of beperking. Dat zichtbare *statements* zoals het hierboven beschreven kunstwerk en polsbandje mensen op heel

persoonlijk niveau kunnen raken, bleek onder andere uit onderstaand bericht dat we na afloop ontvingen van een festivalmedewerker:

“Ik wilde graag nog zeggen dat ik het kunstwerk en het pride polsbandje een heel mooi gebaar vind! Ik had toevallig(?) vanochtend een nare ervaring in de trein door iemand die begon te preken over dat lesbiennes en homoseksuelen naar de hel gaan en een schande zijn voor de mensheid. Echt een contrast toen ik het terrein op fietste en dit zag als statement. Een fijne plek waar alles gewoon oke is zoals je bent en iedereen lief is voor elkaar. Daar werd ik vanochtend een beetje emotioneel van voordat ik begon. Gewoon bedankt daarvoor ❤️”

Wonderfeel draagt openheid uit in haar artistieke en communicatieve uitingen, maar de conclusie van 2021 blijft deels overeind: de praktijk is weerbarstiger wanneer het gaat om een meer diverse samenstelling van het publiek en personeel. Dit vraagt om extra inspanningen, waar met een kleine organisatie die bestaat uit een kernteam van 12 parttime zzp'ers niet altijd slagkracht voor is. Dat betekent geenszins dat we geen ambities hebben. Voor 2023 formuleren we de volgende doelstellingen:

- We laten ons informeren en adviseren door HandicapNL, en zullen hun advies omzetten in concrete acties om de toegankelijkheid van het festivalterrein te vergroten.
- Verbeteren van de informatievoorziening op de website m.b.t. toegankelijkheid van het terrein
- Wonderfeel doet ook in 2023 weer mee aan Geef een Toegift, waarbij onze bezoekers (tegen gereduceerd tarief) een dagkaart cadeau doen aan iemand met minder financiële middelen.
- Voortzetting van de samenwerking met Jij & ik-support.
- Samenwerking met het platform “Young Hilversummer” voor jonge vrijwilligers met een bi-culturele achtergrond uit Hilversum.

7.2. Fair Practice

Startpositie en doelstellingen 2022

Vorig jaar constateerden we dat Wonderfeel in staat is om musici zonder uitzondering een marktconforme vergoeding te bieden, maar dat er nog stappen te zetten zijn waar het gaat om ZZP-correcties op de vergoedingen aan de vaste teamleden. Het doel was om in 2022 te onderzoeken of de rekenmodellen van platform DigiPacct konden worden toegepast, om zo een transparant financieel kader te hebben.

Activiteiten en ontwikkelingen in 2022

Wonderfeel volgt en hanteert de Sena-norm als ondergrens per uitvoering m.b.t. vergoedingen van musici. De vergoedingen aan festivalmedewerkers hebben we in 2022 aanzienlijk zien stijgen. Dit is enerzijds te verklaren door schaarste; veel professionals hebben de sector verlaten tijdens de coronapandemie. Anderzijds hebben we gemerkt dat de mensen die wél zijn gebleven, zich genoodzaakt voelden om de prijzen te verhogen als gevolg van de onzekere coronajaren.

Bij het kantoorpersoneel lag de nadruk in 2022 op het gelijktrekken van de vergoedingen. Deze waren wat scheefgegroeid, zoals bijvoorbeeld in het geval van medewerkers die ooit als stagiair(e) zijn begonnen, maar inmiddels net zo ervaren en zelfstandig zijn als medewerkers die vanuit een expertise-positie bij Wonderfeel startten. Deze vergoedingen zijn nu beter in balans. We hebben onderzocht of we de rekenmodellen van DigiPacct konden toepassen. Deze modellen houden niet alleen rekening met loonkosten, maar passen ook correcties toe op basis van de mate van zekerheid die een opdrachtgever kan bieden (hogere vergoedingen bij kortere/parttime opdrachten). Het volgen van dit model zou een loonstijging van gemiddeld 25% betekenen, iets wat voor Wonderfeel (nu) niet haalbaar is. Overigens betekent dat niet dat Wonderfeel haar personeel onderbetaalt: de

vergoedingen zijn inmiddels marktconform. Wat het DigiPacct model wel laat zien, is dat er sector breed nog een slag te maken is waar het gaat om *fair pay* van zzp'ers.

Wonderfeel is transparant over haar bedrijfsvoering. Zij plaatst de gewenste informatie ten aanzien van beleid en financiële verantwoording conform de ANBI-richtlijnen op haar website.

Alle partijen waar Wonderfeel samenwerkingsverbanden mee aangaat opereren professioneel en integer. Dit betreft zowel bedrijven op het gebied productie en techniek als horeca, marketingcommunicatie en financiële dienstverlening.

Stand van zaken aan het eind van het jaar en doelstelling voor 2023

Wonderfeel blijft in staat om musici zonder uitzondering een marktconforme vergoeding te bieden. Wederom zijn ook de vergoedingen binnen het team gestegen, én gelijkgetrokken. Hoewel we de rekenmodellen van Digipacct niet één op één kunnen volgen, biedt het wel kaders. Wonderfeel zal zich in 2023 laten adviseren door een HR-specialist om tot een eigen, toegepast loonhuis te komen met als doel de vergoedingen voor kantoorpersoneel en sitecrew toetsbaar en transparant te houden.

7.3. Fair Practice: duurzaamheid

Hoewel het thema “duurzaamheid” (nog) geen aparte code heeft, vinden we het onderwerp belangrijk om hier uit te lichten. In de afgelopen jaren heeft Wonderfeel steeds meer stappen gezet om de CO2-uitstoot zoveel mogelijk te beperken. Maatregelen die we al namen zijn:

- Zoveel mogelijk hergebruik van deco-materialen
- Alle generatoren draaien op HVO: een vorm van biodiesel die zo'n 80 a 90% minder CO2 uitstoot.
- Ook een deel van de werktuigen draaien op HVO tijdens de bouw en breek. Tijdens het festival wordt alleen met elektrische voertuigen over het terrein gereden
- Geen uitgifte van wegwerpplastics, door o.a. gebruik van hardcups
- Aanwezigheid van elektrische laadpalen zowel voor auto's als fietsen
- Afval wordt volledig gescheiden, groen afval gecomposteerd
- Gratis waterpunten voor publiek (geen verkoop van waterflesjes)
- Al het eten op het festivalterrein van de backstage catering tot aan de Foodtrucks is volledig vegetarisch
- Buitenlandse artiesten wordt gevraagd per trein te reizen

Naast het voortzetten van bestaand beleid om de CO2-uitstoot te beperken, is er in 2022 besloten om een groot deel van onze CO2-uitstoot te compenseren door 1386 bomen te planten in samenwerking met European Festivals Forest. Dit werd volledig gefinancierd door vrijwillige donaties van bezoekers.

Wonderfeel liet zich voor een tweede keer doorlichten door A Greener Festival (AGF); een internationale organisatie die festivals adviseert en certificeert op het gebied van duurzaamheid. We kregen van AGF twee sterren toegewezen, met de volgende omschrijving: “Wonderfeel is een goed georganiseerd, milieubewust festival dat boven verwachting inspanningen levert om positieve verandering teweeg te brengen.” Naast het certificaat, ontving Wonderfeel van AGF een inhoudelijke rapportage.

Ook trad Wonderfeel in 2022 toe tot de [Green Deal Circular Festivals](#): een samenwerking tussen 43 Europese festivals en de Nederlandse overheid, met als gezamenlijk doel om de festivalsector te verduurzamen.

In 2023 worden bovenstaande maatregelen voortgezet. Daarnaast kan een deel van de adviezen en gedeelde kennis van A Greener Festival en de Green Deal Circular Festival direct worden doorgevoerd in 2023. Daarbij zal de focus vooral liggen op het optimaliseren van afvalscheiding in publieksgebied, en het verzamelen van data op het gebied van transport en leveranciers. Daarnaast wordt in 2023 een *roadmap* gemaakt, met als doel om stap voor stap toe te werken naar een uiteindelijk volledig circulaire festivalorganisatie.

7.4. Cultural Governance

Startpositie en doelstelling 2022

Sinds 2019 opereert Wonderfeel volgens het Raad van Toezicht-model. Zowel de bestuurders als de leden van de Raad van Toezicht zijn onafhankelijk, en hebben geen nevenfuncties die raken aan hun functioneren. In 2022 formuleerden we de volgende doelstellingen:

- Implementatieplan van de Cultural Governance Code.
- Opstellen van een gedragscode.
- Aanstellen van een (extern) vertrouwenspersoon.
- Voor aanvang van de 8^e editie in 2022 is de gehele procedure rondom het uitbreiden van de leden van de RvT en de aanstelling van de nieuwe voorzitter afgerond.
- De ambitie is om in 2022 een aantal medewerkers een cursus te laten volgen bij de Festival Academy, onderdeel van de European Festival Association. Bijvoorbeeld de training 'Festivals and Social Cohesion', die in 2020 ook door onze cultuurcoach is gevolgd.

Activiteiten en ontwikkelingen in 2022

Het bestuur rapporteerde in 2022 drie keer live aan de Raad van Toezicht over o.a. de financiën, korte- en langetermijnplanning, financierders en belanghebbenden. In 2021 begonnen we met een zoektocht naar nieuwe leden voor de Raad van Toezicht, met de wens om uit te breiden naar vijf leden om beter gebruik te kunnen maken van netwerken en specifieke expertise. Voor de vacante plaatsen wordt gekeken naar competenties en netwerken die aanvullend zijn op de huidige Raad van Toezicht, zoals disciplines fondsenwerving en marketing. Tegen die achtergrond trad per oktober 2022 Marijke Evers, voorheen senior-adviseur van Fonds 21, toe tot onze RvT. Ook trad Ingeborg Baltussen toe. Zij is in het dagelijks leven Teamleider Amsterdam voor het Ministerie van Sociale zaken en Werkgelegenheid. Mei Li Vos, voorzitter van het eerste uur, gaf aan na Wonderfeel 2022 af te willen zwaaien als voorzitter. Als haar opvolger werd Sietse Bakker in het najaar geïnstalleerd.

Penningmeester Richard Aznar Webster gaf ook aan na 6 jaar trouwe dienst de RvT aan het einde van 2022 te willen verlaten. Oriënterende gesprekken met potentiële penningmeesters werden opgestart.

Er is een gedragscode opgesteld en gedeeld met de ruim 220 medewerkers en vrijwilligers. Er werd een intern vertrouwenspersoon aangesteld. Voor medewerkers die behoefte hebben aan een extern vertrouwenspersoon wordt verwezen naar Meldpunt Mores (na overleg met het meldpunt).

In het kader van éducation permanente is in december 2022 de zakelijk coördinator van Wonderfeel gestart aan de opleiding Leiderschap in Cultuur Utrecht.

Stand van zaken aan het eind van het jaar en doelstelling voor 2023

Vanwege de aandacht en energie die de postcorona periode met zich meebracht om weer voluit te kunnen gaan met een festivaleditie hebben we de plannen m.b.t. het formaliseren van de doelstellingen moeten opschuiven naar 2023. Het resultaat is dat er wel stappen zijn gezet m.b.t. het naleven van de Code, maar dat we zijn achtergebleven op het gebied van het uitwerken van een implementatieplan. De doelstellingen voor dit implementatieplan vertaalt naar 2023 luiden:

- Het toetsen van het recent opgestelde bestuurs- en Raad van Toezichtreglement aan de praktijk, en op basis van de ervaringen aanpassingen voorleggen aan de RvT en deze aanpassingen in 2023 doorvoeren.
- Formaliseren van afspraken over agendering (in alle geledingen van de organisatie en in contact met de Raad van Toezicht) en verantwoording van de code.
- De organisatie stelt een plan op voor de periode 2021-2024 t.a.v. éducation permanente voor haar medewerkers en het bestuur.
- De invulling van de Code Fair Practice (en Fair Pay) en Code Diversiteit en Inclusie is 'work in progress'. Het bestuur stelt een plan op waarin vanaf 2023 wordt aangegeven welke extra stappen t/m 2024 zullen worden genomen om volledig geëquipeerd te zijn. Het bestuur draagt vanaf 2023 zorg voor gestructureerde interne informatievoorziening over de stand van zaken.

7.4. Wet Normering Topinkomens

Geen van de bestuurders/medewerkers van Wonderfeel verdient meer dan 100% van het ministersalaris, volgens richtlijn van de WNT.

8. Kansen, bedreigingen en toekomst

De positieve bezoekersaantallen en lovende reacties van pers, publiek én musici bevestigen onze overtuiging dat Wonderfeel een sterk profiel heeft dat in een behoefte voorziet. Echter, de risicoanalyse van vorig jaar – waarin we enkele financiële trends aanstipten die serieuze zorgen baren voor het voortbestaan van Wonderfeel – blijft nagenoeg overeind. Op de volgende pagina staat de SWOT-analyse, van waaruit we de volgende risico's beschreven:

Algemene factoren

Op een afstand lijkt Wonderfeel vergelijkbaar met andere grote festivals voor klassieke muziek, maar waar deze festivals kunnen bogen op bestaande infrastructuren, moet Wonderfeel als het ware een mini-samenleving opbouwen. Elektriciteit, water, podia, techniek, backstages, horeca, toiletten: alles wordt speciaal neergezet, en na drie dagen weer afgebouwd. Dit is inherent aan de popfestivalformule, maar zorgt voor aanzienlijk hogere productielasten dan festivals die gebruik maken van bestaande concertzalen. Bijkomende risicofactor is het weer. In het ergste geval kan dit leiden tot het annuleren van (een dag van) het festival, zoals het geval was tijdens onze eerste editie in 2015. Maar ook wanneer het weer simpelweg tegenvalt, is er het risico van minder bezoekers en een lagere horeca-omzet. Overigens betekent buitengewoon stralend zomerweer ook een tegenvallende (alcohol)omzet, omdat er simpelweg meer (verplicht gratis aangeboden) water wordt gedronken.

Stijgende personeelslasten

Naast deze bekende factoren, zien we de laatste jaren een trend van stijgende personeelslasten; een probleem waar de gehele sector mee kampt. Tijdens de pandemie hebben veel professionals de sector verlaten, waardoor organisaties kampen met personeelstekort en moeizame sollicitatieprocedures. We zagen in 2022 dat deze ontwikkeling, in combinatie met inflatie en Fair Pay, tot hogere uur- en dagprijzen hebben geleid. We zien nu al dat deze trend zich voortzet in 2023, waar de 10% inflatie van 2022 direct effect heeft op de hoge vergoedingen die professionals (musici en crew) vragen.

Matchingsregel

Een derde factor is de matchingsregel van de meerjarige festivalsubsidie van het FPK. Wonderfeel heeft een jaarlijkse toekenning ontvangen van €140k (plus indexering), maar blijft door de ligging van het festival in de zeer kleine Gemeente Wijdmeren en de Provincie Noord-Holland (waar geen aanspraak kan worden gemaakt op cultuursubsidie) moeite hebben aan de matchingsregeling te voldoen. De gemeente Hilversum, die als belendende gemeente haar rol als subsidieverstrekker groothartig op zich neemt, heeft geen structurele cultuursubsidie. Onze grootste zorg is dat Hilversum Wonderfeel voor een lager bedrag blijft ondersteunen dan in de schriftelijke intentie voor 2021-2024 door de toenmalige wethouder werd voorgesteld. Dit zal grote gevolgen hebben voor onze ambities en de realisatie ervan en in het ergste geval voor het voortbestaan van het festival. Beide subsidiënten, de gemeente Hilversum en het Fonds Podiumkunsten, zien en erkennen onze financiële catch 22 – waarbij de oplossing buiten onze macht als cultureel ondernemers ligt. In 2021 en 2022 is dit probleem deels opgevangen door de ontvangen coronagelden. Voor 2023 is het zeer de vraag of we aan de matchingsregel kunnen voldoen, alle inspanningen (toegelicht door Wonderfeel tijdens het voortgangsgesprek met het FPK van 20 maart j.l.) ten spijt. Na het stopzetten van de extra coronagelden, blijven we ons genoodzaakt zien hierover de noodklok te luiden in de hoop dat dit uiteindelijk resulteert in een festivalregeling met oog voor deze en vergelijkbare uitzonderlijke lokale situaties.

8.1. SWOT-analyse

Strengths <ol style="list-style-type: none">1. Als buitenfestival voor klassieke muziek is Wonderfeel uniek in haar soort2. Helder (artistiek) profiel3. Vrijheid voor publiek (in concertkeuze), vrijheid programmeurs (verkoopbaarheid concerten speelt geen rol), vrijheid musici (alle programma-ideeën zijn welkom)4. Programmering van hoog niveau5. Wonderfeel is "likeable": zowel pers, musici als publiek is ons goedgezind6. Goede sfeer binnen het team, wat zorgt voor een relatief lage doorstroom in personeel	Weaknesses <ol style="list-style-type: none">1. Klassieke muziek is een niche; nieuw publiek aanboren is een uitdaging2. Het festival wordt <i>from scratch</i> opgebouwd, wat zorgt voor hoge productiekosten. Zeker in verhouding tot klassieke muziekfestivals die plaatsvinden op bestaande podia waar basisinfrastructuur zoals stroom, techniek en water standaard aanwezig is3. Als buitenfestival is Wonderfeel sterk afhankelijk van het weer. Slecht weer betekent minder bezoekers, minder horeca-omzet en in het ergste geval zelfs cancelen van het festival4. Een festival organiseren is seizoenswerk, wat het moeilijk maakt om een continue basis te creëren in en voor het team5. Door de locatie van het festival (Gemeente Wijdemeren in Provincie Noord-Holland) kan Wonderfeel geen aanspraak doen op het volledig toegekende subsidiebedrag van het FPK. De gemeente heeft geen structurele cultuursubsidie, en de provincie heeft zelfs helemaal geen subsidieregeling voor cultuur. Wonderfeel heeft hiermee een moeilijker startpositie dan andere festivals en heeft moeite aan de verplichte FPK-matching te voldoen.
Opportunities <ol style="list-style-type: none">1. Onder nieuwe/andere doelgroepen voor klassieke muziek is een behoefte aan een alternatieve beleving (buiten de concertzaal). Het concept van Wonderfeel sluit hier naadloos bij aan2. Risicovol(ler) programmeren incl. nieuwe genres/disciplines3. Uitbreiding van het 'merk' Wonderfeel (wat o.a. resulteert in nieuwe activiteiten ook buiten het festival om en dus opbouw van nieuw publiek en continuering van het team)	Threats <ol style="list-style-type: none">1. Opkomst vergelijkbare initiatieven, uitdaging om uniek te blijven2. De hele sector kampt met personeelstekort en moeizame sollicitatieprocedures3. De hele sector is onderhevig aan oplopende personeels- en productiekosten als gevolg van inflatie en Fair Pay4. Dankzij coronasteun kon in 2021 en 2022 o.a. extra activiteiten worden ontwikkeld en extra geld in programmering worden geïnvesteerd. Zonder deze extra steun zal dit in 2023 een artistieke aderlating opleveren.

Was getekend

Tamar Brüggemann



Model IV Speellijst 2022 Festival Wonderfeel

Titel	Activiteit/onderdeel	Duur	Aantal keer gespeeld	Aantal betaalde bezoeken	Aantal gratis bezoeken
Drop After Drop - Festivals For Compassion	Online Video's	00:08	34	onbekend	4202
Studio 150	Livestream	00:45	4		3370
Abel Selaocoe & Chesaba	Festival	00:45	1	700	50
Agostinho Sequeira	Festival	00:45	1	220	11
Ardemus	Festival	00:45	1	500	25
Asha Karami	Festival	00:20	2	60	3
Avond van de Dood	Festival	00:45	1	650	33
Aylin Sezer & Ed Spanjaard	Festival	00:45	1	350	18
Belinfante Quartet	Festival	00:45	1	400	20
BOOM!	Festival	01:00	1	50	3
Bram Stadhouders & B.O.X.	Festival	00:45	1	500	25
But What About	Festival	00:45	1	400	20
Camiel Jansen	Festival	00:45	1	550	28
Cantoría	Festival	00:45	1	750	38
Cappella Amsterdam & Marjolijn van Heemstra	Festival	01:00	1	600	30
Club Classique	Festival	00:45	1	700	35
Dansage	Festival	06:00	3	100	5
Denys Karachevtsev	Festival	00:45	2	45	2
DOCU: Janine Jansen: Falling for Stradivari	Festival	01:20	1	30	2
DOCU: Licht	Festival	02:00	1	25	1
DOCU: We are the thousand	Festival	01:20	1	35	2
Dudok Quartet Amsterdam	Festival	00:45	1	350	18
Dulfer & Witteveen	Festival	00:45	1	550	28
European Festivals Forest	Festival	00:45	1	40	2
Eva van Manen	Festival	00:45	1	450	23
Femke Gyselincx & Romina Lischka & Irene Klein	Festival	00:45	1	450	23
Festivaldenker Marjolijn van Heemstra	Festival	00:45	3	70	4
Focus Oekraïne o.l.v. Lex Bohlmeijer	Festival	00:45	1	70	4
Francesca Ajossa	Festival	00:45	1	300	15
Fuse & Nathalie Joachim	Festival	00:45	1	640	32
Fuse & Nathalie Joachim: Mikrokosmos Bouwplaats	Festival	03:15	3	600	30
Gershwin Bonevacia	Festival	00:20	2	65	3
Globe Instrumententuin	Festival	00:30	5	400	20
Gok Ensemble (Karmit Fadael)	Festival	00:10	1	550	28
Goska Isphording	Festival	00:45	1	90	5
Hailu Mergia	Festival	00:45	1	200	10
Herz Ensemble - Kate Moore	Festival	00:45	1	315	16
Het Grafisch Atelier	Festival	02:30	2	60	3
Idema/Serierse Quartet	Festival	00:45	1	250	13
Iduna Paalman	Festival	00:20	2	45	2
Isobel Warmelink	Festival	00:45	1	310	16
Jaap Scholten & Illya Tandur	Festival	00:45	1	60	3
James Batchelor	Festival	00:45	1	325	16
Jiraan	Festival	00:45	1	370	19
Joost Willemze	Festival	00:45	1	325	16
Joyce Moreno & Band	Festival	00:45	1	460	23
Jupiter & Lea Desandre & Iestyn Davies	Festival	01:00	1	720	36
Justin Samgar	Festival	00:20	2	50	3
Katharine Dain & Sam Armstrong	Festival	00:45	1	450	23
Knutselen met Jacob	Festival	03:00	3	70	4
Knutselen met Jorinde	Festival	05:00	4	75	4
Liubov Titarenko	Festival	00:45	1	290	15
Luan Buleshkaj	Festival	00:20	2	50	3
Luka Okros & Yaroslava Trofymchuk	Festival	00:45	1	475	24
Maartje Wortel	Festival	00:20	2	75	4
Manchester Collective	Festival	00:45	1	530	27
Mari Samuelsen & Casco Phil	Festival	00:45	1	700	35
Mario Batkovic	Festival	00:45	1	640	32
Meezingbende	Festival	00:30	3	750	38
Morris Kliphuis & Joanna Duda & Liam Byrne	Festival	00:45	1	350	18
Muziek met Freek: percussieworkshop	Festival	01:00	2	65	3
Natacha Kudritskaya	Festival	00:45	1	180	9
Nathalia & Maria Milstein	Festival	00:45	1	430	22
Nathalia Milstein	Festival	00:45	1	500	25
Natuurmonumenten Activiteiten	Festival	09:00	3	600	30
Pavel Kolesnikov & Samson Tsoy	Festival	00:45	1	510	26
Peter Beets & New Jazz Orchestra	Festival	00:45	1	500	25
Poppenkast	Festival	00:30	4	80	4
Ragazze Quartet & Aylin Sezer & Rachel Rumai Diaz	Festival	00:45	1	550	28
Ralph van Raat & Kader Abdolah	Festival	00:45	1	330	17
Rami Khalifé	Festival	00:45	1	390	20
Ramon van Engelenhoven	Festival	00:45	1	350	18
ROctet	Festival	00:45	1	340	17
Sahand Sahebdivani	Festival	00:45	1	50	3
Sebastiaan Kemner	Festival	00:45	1	250	13
Slagwerk Den Haag	Festival	00:15	6	300	15
Sound Bath	Festival	06:00	3	300	15
The Kanneh-Masons	Festival	00:45	1	560	28
Tijn Wybenga & AM.OK	Festival	00:45	1	585	29
Toonzetters	Festival	01:00	1	150	8
Trio Aventure	Festival	00:45	1	365	18
Trio Da Kali & North Sea String Quartet	Festival	00:45	1	475	24
Trio Elisabeth	Festival	00:45	1	600	30
Veya	Festival	00:45	1	550	28
VIER! Oorkaan	Festival	00:45	1	200	10
Wonderfeel Festival Orchestra & Anton Spronk	Festival	01:15	1	550	28
Wonderfeel Festival Orchestra met Hawijch Elders	Festival	01:00	1	650	33
Yoga - Canto met het Nederlands Saxofoon Octet	Festival	01:00	1	100	5
They Have Waited Long Enough	Eigen Productie	01:15	5	500	55
Cruiff Courts	Cultuurcoach		2		30
Naai-atelier	Cultuurcoach		5		25
OPEN 035	Cultuurcoach	01:00	3		1000
Schoolconcerten gemeente Hilversum	Cultuurcoach		4		260
Schoolconcerten gemeente Wijdmeren	Cultuurcoach		2		170
Wonderfeel on Tour	Cultuurcoach		4		115
Singer Laren	Concert	01:00	3	300	10
Totaal			190	30545	10739

JAARREKENING

Balans per 31 december 2022

(alle bedragen zijn in euro's)	31-12-2022	31-12-2021
ACTIVA		
Immateriële Vaste activa	4.241	10.061
Materiële Vaste activa	106	454
Totaal Vaste Activa	<u>4.347</u>	<u>10.515</u>
Vlottende activa		
Debiteuren	10.552	1.694
Vorraden	2.317	3.817
Vorderingen	148.138	114.972
Liquide middelen	125.949	118.645
Totaal vlottende activa	<u>286.956</u>	<u>239.126</u>
TOTAAL ACTIVA	<u><u>291.304</u></u>	<u><u>249.641</u></u>
PASSIVA		
Eigen vermogen		
Algemene reserve	113.538	54.242
Bestemmingsreserves	82.000	82.000
Bestemmingsfonds Fonds Podiumkunsten	27.080	18.758
	<u>222.618</u>	<u>155.000</u>
Kortlopende schulden	68.686	94.641
TOTAAL PASSIVA	<u><u>291.304</u></u>	<u><u>249.641</u></u>

Staat van baten en lasten Wonderfeel 2022

(alle bedragen zijn in euro's)	Realisatie 2022	Begroting FPK 2022	Realisatie 2021
BATEN			
Publieksinkomsten: recettes Nederland	382.230	435.000	246.348
Sponsorinkomsten	12.250	48.100	8.550
Vergoedingen uit samenwerking	36.416	9.000	18.903
Opbrengsten horeca	81.049	94.500	39.321
Opbrengsten programmaverkoop en merchandise	8.540	4.000	7.721
Bijdragen deelnemers			
Andere overige inkomsten	19.105	21.000	12.739
Overige inkomsten	145.111	128.500	78.683
Totaal directe opbrengsten	539.591	611.600	333.581
Indirecte opbrengsten			
Bijdragen particulieren incl vrienden	46.505	20.000	38.717
Bijdragen van private fondsen	231.537	261.000	261.000
Overige bijdragen uit private middelen	278.041	281.000	299.717
Subtotaal eigen inkomsten	817.632	892.600	633.298
Meerjarige subsidie Fonds Podiumkunsten	270.476	140.000	213.008
Meerjarige subsidie gemeente	0	140.000	0
Bijdragen Nederlandse overheden	176.806	0	144.456
Bijdragen Nederlandse publieke fondsen	12.153	15.000	60.819
Europese subsidies	0	50.000	0
Bijdragen buitenlandse fondsen	0	20.000	0
Incidentele bijdragen/subsidies uit publieke middelen	188.959	85.000	205.275
Subtotaal Subsidies en Bijdragen	459.435	365.000	418.283
TOTALE BATEN	1.277.067	1.257.600	1.051.581

Staat van baten en lasten Wonderfeel 2022

(alle bedragen zijn in euro's)	Realisatie 2022	Begroting FPK 2022	Realisatie 2021
LASTEN			
Beheerslasten personeel	258.816	279.300	259.000
Beheerslasten materieel	82.090	86.700	69.910
Totale beheerslasten	340.905	366.000	328.909
Tijdelijk personeel	80.107	118.500	69.236
Uitkoop/honoraria kernprogrammering podiumkunsten	224.750	255.000	175.448
Uitkoop/honoraria overige programmering	8.159	16.000	19.366
Jurykosten	0	1.000	464
Activiteitenlasten personeel	313.016	390.500	264.514
Locatiekosten	243.281	255.600	141.579
Overige programmakosten	78.480	84.300	46.987
Marketing	72.079	77.000	62.822
Overige materiele activiteitenlasten	158.223	59.200	73.763
Activiteitenlasten materieel	552.062	476.100	325.150
TOTALE LASTEN	1.205.983	1.232.600	918.574
SALDO UIT GEWONE BEDRIJFSVOERING	71.083	25.000	133.007
Saldo rentebaten/lasten	0	0	0
Saldo bijzondere baten/lasten	3.466	0	2.465
EXPLOITATIERESULTAAT	67.618	25.000	130.542
Bestemming saldo staat van baten en lasten			
Mutatie algemene reserve	59.295		29.783
Mutatie bestemmingsreserve Wonderfeel 2022	-50.000		50.000
Mutatie bestemmingsreserve Wonderfeel 2023 - 2024	50.000		0
Mutatie bestemmingsreserve WinterWonderfeel 2022	-32.000		32.000
Mutatie bestemmingsreserve WinterWonderfeel 2023 - 2024	32.000		0
Mutatie bestemmingsfonds Fonds Podiumkunsten	8.322		18.758
	67.618		130.542
Personele bezetting			
Fte vast in dienst	0,50	0,00	0,00
Fte tijdelijk in dienst	0,00	0,00	0,00
Fte inhuur	4,22	4,00	4,69
Totaal Fte persoonlijke bezetting	4,72	4,00	4,69
Aantal vrijwilligers	200	200	200
Fte vrijwilligers	2,50	2,50	2,50

Wet Normering Topinkomens WNT

De WNT is van toepassing op Stichting Wonderfeel. Het voor de stichting toepasselijke bezoldigingsmaximum is in 2022 € 216.000. Van toepassing is het algemene bezoldigingsmaximum.

	George Mutsaerts	George Mutsaerts
Functiegegevens	Bestuurder	Bestuurder
Kalenderjaar	2022	2021
Aanvang en einde functievervulling in het kalenderjaar	01-01/31-12	01-01/31-12
Omvang dienstverband	60%	80%
Dienstbetrekking	overeenkomst van opdracht	overeenkomst van opdracht
Bezoldiging		
Beloning plus belastbare onkostenvergoedingen	42.500	56.500
Beloningen betaalbaar op termijn	0	0
<i>Subtotaal</i>	42.500	56.500
Individueel toepasselijke bezoldigingsmaximum	125.400	167.200
-/- Onverschuldigd betaald en nog niet terugontvangen bedrag	nvt	nvt
Bezoldiging	42.500	56.500
Reden waarom de overschrijding al dan niet is toegestaan	nvt	nvt
Toelichting op de vordering wegens onverschuldigde betaling	nvt	nvt

	Tamar Brüggemann	Tamar Brüggemann
Functiegegevens	Bestuurder	Bestuurder
Kalenderjaar	2022	2021
Aanvang en einde functievervulling in het kalenderjaar	01-01/31-12	01-01/31-12
Omvang dienstverband	50%	80%
Dienstbetrekking	In dienst	overeenkomst van opdracht
Bezoldiging		
Beloning plus belastbare onkostenvergoedingen	35.762	56.500
Beloningen betaalbaar op termijn	0	0
<i>Subtotaal</i>	35.762	56.500
Individueel toepasselijke bezoldigingsmaximum	108.000	167.200
-/- Onverschuldigd betaald en nog niet terugontvangen bedrag	nvt	nvt
Bezoldiging	35.762	56.500
Reden waarom de overschrijding al dan niet is toegestaan	nvt	nvt
Toelichting op de vordering wegens onverschuldigde betaling	nvt	nvt

Toezichthoudende topfunctionarissen

Alle Raad van Toezichtleden zijn onbezoldigd.

GRONDSLAGEN VOOR WAARDERING EN RESULTAATBEPALING

ALGEMEEN

Grondslagen

De jaarrekening is opgemaakt op basis van historische kostprijs.

De jaarrekening is opgesteld in overeenstemming met de Richtlijn voor de Jaarverslaggeving C1 voor Kleine Organisaties zonder winststreven, en met inachtneming van de eisen aan de verslaggeving en voorgeschreven modellen volgens het Handboek verantwoording Meerjarige Festivalsubsidie 2021-2024 van het Fonds Podiumkunsten.

Winsten worden toegerekend aan de periode waarin ze zijn gerealiseerd. Verliezen worden verantwoord in het jaar waarin ze voorzienbaar zijn.

Vergelijkende cijfers

De vergelijkende cijfers zijn overgenomen van de jaarrekening 2021 en waar mogelijk aangepast voor vergelijkbaarheid met 2022.

GRONDSLAGEN VOOR DE WAARDERING VAN ACTIVA EN PASSIVA

Immateriële vaste activa

De immateriële vaste activa worden gewaardeerd tegen historische uitgaafprijzen onder aftrek van op lineaire basis gebaseerde afschrijvingspercentages bepaald aan de hand van de economische levensduur. Over investeringen wordt gedurende het boekjaar naar tijdsevenredigheid afgeschreven.

Materiële vaste activa

De materiële vaste activa zijn gewaardeerd op de aanschaffingswaarde onder aftrek van de afschrijvingen die gebaseerd zijn op de geschatte economische levensduur. Het gehanteerde afschrijvingspercentage bedraagt 33,33%.

Vorderingen en overlopende activa

De vorderingen zijn in de balans opgenomen tegen de nominale waarden. Voor zover nodig is op de vorderingen een voorziening wegens oninbaarheid in mindering gebracht.

Liquide middelen

De liquide middelen zijn in de balans opgenomen tegen de nominale waarden en staan, voor zover niet anders vermeld, ter vrije beschikking van de stichting.

VERVOLG GRONDSLAGEN VOOR WAARDERING EN RESULTAATBEPALING

Eigen vermogen

Algemene reserve

Na verwerking van het resultaat en de toevoeging aan het bestemmingsfonds Fonds Podiumkunsten resteert een toevoeging van € 59.295 aan de algemene reserve.

De stichting acht een dergelijke algemene reserve noodzakelijk met het oog op de continuïteit van de organisatie en om haar in staat te stellen onvoorziene tegenvallers op te kunnen vangen.

Bestemmingsreserve Stichting Wonderfeel

Door het bestuur is besloten de bestemmingsreserve van € 50.000 vrij te laten vallen.

Deze bestemmingsreserve wordt aangemerkt als bestemmingsreserve Festival Wonderfeel 2023 en 2024.

Bestemmingsreserve WinterWonderfeel

Door het bestuur is besloten de bestemmingsreserve van € 32.000 vrij te laten vallen.

Deze bestemmingsreserve wordt aangemerkt als bestemmingsreserve Winterwonderfeel 2023 en/of 2024.

Bestemmingsfonds Fonds Podiumkunsten

De jaarlijkse toevoeging aan de reserve is berekend op basis van het aandeel van de subsidie Fonds Podiumkunsten aan de totale baten. Het aandeel van de subsidie Fonds Podiumkunsten bedraagt in 2022 12,31%, waardoor de toevoeging voor 2022 € 8.322 bedraagt.

Kortlopende schulden

Kortlopende schulden worden bij de eerste verwerking gewaardeerd tegen reële waarde.

Kortlopende schulden worden na eerste verwerking gewaardeerd tegen de bedragen waartegen de schuld moet worden afgelost.

VERVOLG GRONDSLAGEN VOOR WAARDERING EN RESULTAATBEPALING

GRONDSLAGEN VOOR DE RESULTAATBEPALING

Algemeen

Het resultaat wordt bepaald als het verschil tussen de opbrengstwaarde van de geleverde prestaties en verrichte diensten enerzijds, en anderzijds de lasten en andere lasten van het jaar, gewaardeerd tegen de historische kosteprijzen.

Resultaatbepaling

Het resultaat wordt bepaald als het verschil tussen de baten en lasten van het verslagjaar met inachtneming van de hiervoor geldende waarderingsgrondslagen.

Winsten zijn verantwoord in het jaar waarin de goederen zijn geleverd c.q. de diensten zijn verricht. Verliezen welke hun oorsprong vinden in het boekjaar zijn in aanmerking genomen, zodra deze voorzienbaar zijn.

Subsidies

Subsidies worden ten gunste van de staat van baten en lasten gebracht in het jaar ten laste waarvan de gesubsidieerde activiteiten zicht hebben voorgedaan.

Toelichting baten en lasten 2022

Zie hoofdstuk 6.2 van het bestuursverslag

Toelichting op de balans per 31 december 2022

(alle bedragen zijn in euro's)	31-12-2022	31-12-2021
ACTIVA		
Immateriële vaste activa		
Website	17.645	17.645
Afschrijving website	<u>-13.404</u>	<u>-7.584</u>
	<u>4.241</u>	<u>10.061</u>
Materiële vaste activa		
Inventaris	1.743	1.743
Afschrijving inventaris	<u>-1.637</u>	<u>-1.288</u>
	<u>106</u>	<u>454</u>
Vorraden	<u>2.317</u>	<u>3.817</u>
Debiteuren	<u>10.552</u>	<u>1.694</u>
Overige vorderingen		
Te vorderen omzetbelasting	16.927	23.187
Subsidies/bijdragen	121.514	87.319
Nog te ontvangen bedragen	<u>9.698</u>	<u>4.466</u>
	<u>148.139</u>	<u>114.972</u>
<i>Nog te ontvangen subsidies/bijdragen</i>		
Gravind Bylandt	2.500	2.500
Stichting Doelwijk	2.500	2.500
Stichting Turing Foundation	0	2.000
Zabawas	0	15.000
Dutch Performing Arts (FPK)	7.114	1.819
Dutch Performers House	17.150	18.500
VSB	0	20.000
Prins Bernard Cultuurfonds	0	25.000
Fonds 21	50.000	0
Société Gavignières	9.250	0
Gemeente Wijdemeren cultuurcoach	8.000	0
Sena OC&W	<u>25.000</u>	<u>0</u>
	<i>121.514</i>	<i>87.319</i>
Liquide middelen		
ABN-Amro	120.503	118.395
Spaarrekening	5.001	0
Kas	<u>445</u>	<u>250</u>
	<u>125.949</u>	<u>118.645</u>

Toelichting op de balans per 31 december 2022

(alle bedragen zijn in euro's)	31-12-2022	31-12-2021
PASSIVA		
Algemene reserve		
Stand per 1 januari	54.242	24.459
Resultaatbestemming	<u>59.295</u>	<u>29.783</u>
Stand per 31 december	113.538	54.242
Bestemmingsreserve Wonderfeel 2022		
Stand per 1 januari	50.000	0
Toevoeging/onttrekking	<u>-50.000</u>	<u>50.000</u>
Stand per 31 december	0	50.000
Bestemmingsreserve Wonderfeel 2023 - 2024		
Stand per 1 januari	0	0
Toevoeging/onttrekking	<u>50.000</u>	<u>0</u>
Stand per 31 december	50.000	0
Bestemmingsreserve WinterWonderfeel 2022		
Stand per 1 januari	32.000	0
Toevoeging/onttrekking	<u>-32.000</u>	<u>32.000</u>
Stand per 31 december	0	32.000
Bestemmingsreserve WinterWonderfeel 2023 -2024		
Stand per 1 januari	0	0
Toevoeging/onttrekking	<u>32.000</u>	<u>0</u>
Stand per 31 december	32.000	0
Een toelichting op de vorming van deze reserves is te vinden in het bestuursverslag.		
Bestemmingsfonds Fonds Podiumkunsten		
Stand per 1 januari	18.758	0
Toevoeging/onttrekking	<u>8.322</u>	<u>18.758</u>
Stand per 31 december	27.080	18.758
Totaal eigen vermogen	<u><u>222.618</u></u>	<u><u>155.000</u></u>

Toelichting op de balans per 31 december 2022

(alle bedragen zijn in euro's)	31-12-2022	31-12-2021
Kortlopende schulden		
Crediteuren	28.771	45.989
Vooruitontvangen ticketgelden	0	6.795
Vooruitontvangen subsidie Hilversum	0	13.300
Nog te betalen loonheffing	3.108	0
Nog te betalen nettoloon	500	
Nog te betalen vakantiegeld	1.879	0
Nog te betalen kosten	29.735	28.557
Overige overlopende passiva	4.691	0
	<u>68.684</u>	<u>94.641</u>

Toelichting op de exploitatierekening

(alle bedragen zijn in euro's)	Realisatie 2022	Begroting 2022	Realisatie 2021
Publieksinkomsten binnenland			
Recettes	382.230	435.000	246.348
Sponsorinkomsten			
Dille & Kamille	7.500		5.000
Avro/Tros	3.500		0
Unit 14 beveiliging	750		750
Overige	500		2.800
	<u>12.250</u>	<u>48.100</u>	<u>8.550</u>
Overige inkomsten			
Vergoedingen uit samenwerking	36.416	9.000	18.903
Opbrengsten horeca			
Verkoop horeca food	34.420		14.170
Verkoop horeca bars	45.007		22.359
Arrangementen	1.622		2.792
	<u>81.049</u>	<u>94.500</u>	<u>39.321</u>
Programmaverkoop en merchandise	8.540	4.000	7.721
Andere overige inkomsten			
Advertenties	6.800		6.150
Verkoop parkeertickets	12.305		6.589
	<u>19.105</u>	<u>21.000</u>	<u>12.739</u>
Totaal overige inkomsten	145.111	128.500	78.683
Overige bijdragen uit private middelen			
Particulieren incl. vrienden			
Donateurs	12.966		9.087
Vrienden van....	33.539		29.630
	<u>46.505</u>	<u>20.000</u>	<u>38.717</u>

Toelichting op de exploitatierekening

(alle bedragen zijn in euro's)	Realisatie 2022	Begroting 2022	Realisatie 2021
Private fondsen			
Fonds21	50.000		50.000
Prins Bernhard Cultuurfonds	25.000		25.000
VSBfonds	0		20.000
SENA Performers	38.838		25.000
Dutch Performers House	17.150		18.500
Dioraphte	20.799		25.000
Gravind Bylandt	0		2.500
Turing foundation	0		10.000
T Trekpaert	11.000		10.000
Société Gavignières	9.250		0
Stichting Doelwijk	0		2.500
Keep an Eye	50.000		50.000
Van den Berch van Heemstede	7.500		7.500
Zabawas	0		15.000
PW Janssen's Friesche Stichting	2.000		0
	<u>231.537</u>	<u>261.000</u>	<u>261.000</u>
Totaal overige bijdragen uit private middelen	278.041	281.000	299.717
Subtotaal Eigen Inkomsten	817.632	892.600	633.298
Structurele subsidie Fonds Podiumkunsten			
Basissubsidie cultuurperiode 2021-2024	157.176	140.000	151.108
Coronasteun	113.300		61.900
	<u>270.476</u>	<u>140.000</u>	<u>213.008</u>
Structurele subsidie gemeente	0	140.000	0
Overige bijdragen/subsidies publieke middelen			
<i>Nederlandse overheden</i>			
Gemeente Wijdmeren	3.500		3.500
Gemeente Wijdmeren extra steun	0		6.290
Gemeente Wijdmeren Cultuurcoach	8.000		0
Gemeente Hilversum	82.500		69.000
Gemeente Hilversum projectsubsidies	13.300		0
Gemeente Hilversum Cultuurcoach	18.916		18.916
Noodsteun Provincie Noord Holland + Gemeente Hilversum	0		46.750
Gemeente Hilversum Herstelplan	25.590		0
Sena OC&W	25.000		0
	<u>176.806</u>	<u>0</u>	<u>144.456</u>

Toelichting op de exploitatierekening

(alle bedragen zijn in euro's)	Realisatie 2022	Begroting 2022	Realisatie 2021
<i>Nederlandse publieke fondsen</i>			
FPK compositiebijdrage	4.750		9.000
FPK coronasteun	0		50.000
Dutch Performing Arts (FPK)	7.403		1.819
	<u>12.153</u>	<u>15.000</u>	<u>60.819</u>
Europese subsidies	0	50.000	0
Buitenlandse fondsen	0	20.000	0
	<u>188.959</u>	<u>85.000</u>	<u>205.275</u>
Totaal overige bijdragen/subsidies publieke middelen			
	<u>188.959</u>	<u>85.000</u>	<u>205.275</u>
Subtotaal subsidies en bijdragen	459.435	365.000	418.283
TOTALE BATEN	<u>1.277.067</u>	<u>1.257.600</u>	<u>1.051.581</u>

Toelichting op de exploitatierekening

(alle bedragen zijn in euro's)	Realisatie 2022	Begroting 2022	Realisatie 2021
LASTEN			
Beheerslasten personeel			
Zakelijk en artistieke leiding	118.971		110.000
Personeelskosten	112.163		131.186
Personeelskosten inzet coronamaatregelen	0		7.591
Reis- en verblijfskosten organisatie	17.394		9.363
Overige personeelskosten	10.287		860
	<u>258.816</u>	<u>279.300</u>	<u>259.000</u>
Beheerslasten materieel			
<i>Huisvestingskosten</i>	12.513		11.027
<i>Administratie en bureaunkosten</i>			
Kantoorartikelen	1.785		362
Porti / koerier	794		1.016
Abonnementen/lidmaatschap	2.750		3.000
Telefoon / fax / e-mail	296		210
CRM/productie database	10.650		5.255
Accountant en boekhouder	20.315		18.359
Advieskosten	2.198		9.870
Verzekeringen	10.302		10.507
Bank- en rentekosten	1.626		440
Buma/Stemra	10.812		8.951
Overige kosten	7.701		565
Afschrijvingskosten	349		349
	<u>69.577</u>		<u>58.883</u>
Totaal beheerslasten materieel	<u>82.090</u>	<u>86.700</u>	<u>69.910</u>

Toelichting op de exploitatierekening

(alle bedragen zijn in euro's)	Realisatie 2022	Begroting 2022	Realisatie 2021
Activiteiten materieel			
Locatiekosten			
Tenten	38.340		24.408
Aluhallen, containers, inrichting podia en backstage	26.026		8.322
Infrastructuur	58.521		33.487
Instrumenten: vleugels incl. stemmen	10.460		3.650
Techniek: licht en geluid	48.881		28.467
Aankleding festivalterrein	11.864		11.108
Rollend materiaal	8.326		9.265
Rijplaten / ponton	4.007		1.858
Toiletvoorziening	6.581		4.889
Huur festivalterrein Natuurmonumenten	20.050		10.000
Schoonmaakkosten en afvalverwerking	5.224		1.125
Afkoop weiland voor parkeerplaatsen	5.000		5.000
	<u>243.281</u>	<u>255.600</u>	<u>141.579</u>
Overige programmakosten			
Reiskosten uitvoerenden	32.326		14.099
Verblijfskosten uitvoerenden	19.161		6.061
Catering	24.653		25.181
Overig	2.340		1.645
	<u>78.480</u>	<u>84.300</u>	<u>46.987</u>
Marketing			
Vormgeving	6.899		8.338
Website bouw / onderhoud	3.833		3.756
Afschrijvingskosten website	5.820		5.820
Communicatiebureau	6.765		9.025
Flyers, posters, banners	3.253		2.716
Programmaboek	7.531		5.521
Advertenties	12.674		550
Multimedia	7.608		4.424
Fotografen	4.500		4.252
Film inclusief aftermovie	8.198		7.103
Teksten	2.800		6.935
Overige kosten publiciteit	2.199		4.383
	<u>72.079</u>	<u>77.000</u>	<u>62.822</u>

Toelichting op de exploitatierekening

(alle bedragen zijn in euro's)	Realisatie 2022	Begroting 2022	Realisatie 2021
Overige materiele kosten			
(Aanvraag) vergunningen	344		339
Kosten kaartverkoop	11.590		15.727
Inkoop merchandise	7.428		7.470
Inkoop horeca	23.400		9.517
Opslag festival materialen	1.350		2.914
Gastenprogramma	9.267		2.136
Projectkosten cultuurcoach	3.274		5.534
Cultuurcoach Wijdemeren incl assistent	7.503		0
Corona extra kosten	0		28.328
Projectkosten	77.172		0
Overige kosten	16.893		1.798
	<u>158.223</u>	<u>59.200</u>	<u>73.763</u>
Totaal activiteitenlasten materieel	<u>552.062</u>	<u>476.100</u>	<u>325.150</u>
Activiteitenlasten personeel			
Tijdelijk personeel			
Uitvoerend personeel	49.996		39.943
Beveiliging, verkeersregelaars, ehbo, etc.	26.511		23.510
Horeca productie	3.600		5.782
	<u>80.107</u>	<u>118.500</u>	<u>69.236</u>
Uitkoop/honoraria kernprogrammering podiumkunsten	224.750	255.000	175.448
Uitkoop/honoraria overige programmering			
Honoraria componisten en librettisten	2.500		11.941
Honoraria presentatoren	5.659		7.425
	<u>8.159</u>	<u>16.000</u>	<u>19.366</u>
Jurykosten	0	1.000	464
Saldo rente baten/lasten	0	0	0
Saldo bijzondere baten/lasten	3.466	0	2.465

Bijlage

Begroting FPK 2021-2024 gemiddeld

BATEN

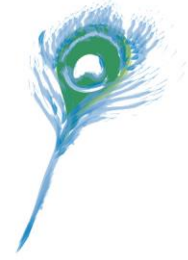
Publieksinkomsten: recettes Nederland	435.000
Sponsorinkomsten	48.100
Vergoedingen uit samenwerking	9.000
Opbrengsten horeca	94.500
Opbrengsten programmaverkoop en merchandise	4.000
Bijdragen deelnemers	
Andere overige inkomsten	21.000
Overige inkomsten	<u>128.500</u>
Totaal directe opbrengsten	<u>611.600</u>
Indirecte opbrengsten	
Bijdragen particulieren incl vrienden	20.000
Bijdragen van private fondsen	261.000
Overige bijdragen uit private middelen	<u>281.000</u>
Subtotaal eigen inkomsten	892.600
Meerjarige subsidie Fonds Podiumkunsten	140.000
Meerjarige subsidie gemeente	140.000
Bijdragen Nederlandse overheden	0
Bijdragen Nederlandse publieke fondsen	15.000
Europese subsidies	50.000
Bijdragen buitenlandse fondsen	20.000
Incidentele bijdragen/subsidies uit publieke middelen	<u>85.000</u>
Subtotaal Subsidies en Bijdragen	<u>365.000</u>
TOTALE BATEN	<u><u>1.257.600</u></u>

LASTEN

Beheerslasten personeel	279.300
Beheerslasten materieel	86.700
Totale beheerslasten	<u>366.000</u>
Tijdelijk personeel	118.500
Uitkoop/honoraria kernprogrammering podiumkunste	255.000
Uitkoop/honoraria overige programmering	16.000
Jurykosten	1.000
Activiteitenlasten personeel	<u>390.500</u>
Locatiekosten	255.600
Overige programmakosten	84.300
Marketing	77.000
Overige materiele activiteitenlasten	59.200
Activiteitenlasten materieel	<u>476.100</u>
TOTALE LASTEN	<u><u>1.232.600</u></u>

SALDO UIT GEWONE BEDRIJFSVOERING 25.000

Saldo rentebaten/lasten	0
Saldo bijzondere baten/lasten	0
EXPLOITATIERESULTAAT	<u><u>25.000</u></u>



CONTROLEVERKLARING VAN DE ONAFHANKELIJKE ACCOUNTANT

datum

Aan: de raad van toezicht van de Stichting Wonderfeel

26 april 2023

Kenmerk

A. Verklaring over de in het financieel verslag opgenomen jaarrekening 2022

10.508-CV-260423

Ons oordeel

Wij hebben de jaarrekening 2022 van de Stichting Wonderfeel te Bussum gecontroleerd.

Naar ons oordeel:

- geeft de in dit financieel verslag opgenomen jaarrekening een getrouw beeld van de grootte en samenstelling van het vermogen van de Stichting Wonderfeel op 31 december 2022 en van het resultaat over 2022 in overeenstemming met de richtlijnen voor de jaarverslaggeving C1 voor “Kleine Organisaties zonder winststreven”, de Algemene Subsidieverordening Hilversum 2021 en het Handboek verantwoording Meerjarige Subsidies 2021-2024;
- zijn de in de jaarrekening verantwoorde baten en lasten alsmede de balansmutaties over 2022 in alle van materieel belang zijnde aspecten rechtmatig tot stand gekomen in overeenstemming met de in de relevante wet- en regelgeving opgenomen bepalingen, zoals opgenomen in de subsidiebeschikkingen en het Handboek Verantwoording Meerjarige Subsidies 2021-2024.

Deze jaarrekening bestaat uit:

1. de balans per 31 december 2022;
2. de staat van baten en lasten over 2022;
3. de toelichting met een overzicht van de gehanteerde grondslagen voor financiële verslaggeving en andere toelichtingen.

De basis voor ons oordeel

Wij hebben onze controle uitgevoerd volgens het Nederlands recht, waaronder ook de Nederlandse controlestandaarden en het Controleprotocol van de Meerjarige Regeling 2021-2024. Onze verantwoordelijkheden op grond hiervan zijn beschreven in de sectie ‘Onze verantwoordelijkheden voor de controle van de jaarrekening’.

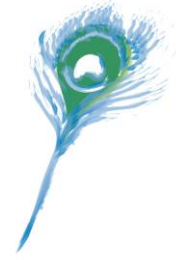
Wij zijn onafhankelijk van de Stichting Wonderfeel zoals vereist in de Verordening inzake de onafhankelijkheid van accountants bij assurance-opdrachten (ViO) en andere voor de opdracht relevante onafhankelijkheidsregels in Nederland. Verder hebben wij voldaan aan de Verordening gedrags- en beroepsregels accountants (VGBA)

Wij vinden dat de door ons verkregen controle-informatie voldoende en geschikt is als basis voor ons oordeel.

B. Verklaring over de in het financieel verslag opgenomen andere informatie

Naast de jaarrekening en onze controleverklaring daarbij, omvat het financieel verslag andere informatie, die bestaat uit:

- het bestuursverslag;
- de overige gegevens.



Op grond van onderstaande werkzaamheden zijn wij van mening dat de andere informatie:

- met de jaarrekening verenigbaar is en geen materiële afwijkingen bevat;
- alle informatie bevat die op grond van het Handboek Verantwoording Meerjarige Festivalsubsidiesubsidie 2021-2024 is vereist.

Wij hebben de andere informatie gelezen en hebben op basis van onze kennis en ons begrip, verkregen uit de jaarrekeningcontrole of anderszins, overwogen of de andere informatie materiële afwijkingen bevat.

Met onze werkzaamheden hebben wij voldaan aan de vereisten in de Nederlandse standaard 720 en het Controleprotocol van de Meerjarige Regeling 2021-2024.

Het bestuur is verantwoordelijk voor het opstellen van de andere informatie, waaronder het bestuursverslag en de overige gegevens in overeenstemming met RJ-Richtlijn C1 “Kleine Organisaties zonder winststreven” en het Handboek Verantwoording Meerjarige Subsidies 2021-2024.

C. Beschrijving van verantwoordelijkheden met betrekking tot de jaarrekening

Verantwoordelijkheid van het bestuur en de raad van toezicht voor de jaarrekening

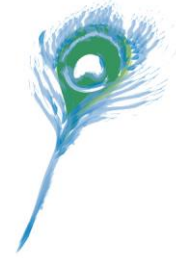
Het bestuur is verantwoordelijk voor het opmaken en getrouw weergeven van de jaarrekening in overeenstemming met de richtlijnen voor de jaarverslaggeving C1 voor “Kleine Organisaties zonder winststreven”, de Algemene Subsidieverordening Hilversum 2021 en het Handboek Verantwoording Meerjarige Subsidies 2021-2024. In dit kader is het bestuur verantwoordelijk voor een zodanige interne beheersing die het bestuur noodzakelijk acht om het opmaken van de jaarrekening mogelijk te maken zonder afwijkingen van materieel belang als gevolg van fouten of fraude.

Bij het opmaken van de jaarrekening moet het bestuur afwegen of de organisatie in staat is om haar werkzaamheden in continuïteit voort te zetten. Op grond van genoemd verslaggevingsstelsel moet het bestuur de jaarrekening opmaken op basis van de continuïteitsveronderstelling, tenzij het bestuur het voornemen heeft om de organisatie te liquideren of de activiteiten te beëindigen of als beëindiging het enige realistische alternatief is. Het bestuur moet gebeurtenissen en omstandigheden waardoor gereede twijfel zou kunnen bestaan of de organisatie haar bedrijfsactiviteiten in continuïteit kan voortzetten, toelichten in de jaarrekening.

De raad van toezicht is verantwoordelijk voor het uitoefenen van toezicht op het proces van financiële verslaggeving van de organisatie.

Onze verantwoordelijkheid voor de controle van de jaarrekening

Onze verantwoordelijkheid is het zodanig plannen en uitvoeren van een controleopdracht dat wij daarmee voldoende en geschikte controle-informatie verkrijgen voor het door ons af te geven oordeel.

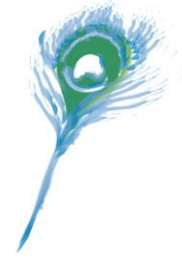


Onze controle is uitgevoerd met een hoge mate maar geen absolute mate van zekerheid waardoor het mogelijk is dat wij tijdens onze controle niet alle fouten en fraude ontdekken. Afwijkingen kunnen ontstaan als gevolg van fraude of fouten en zijn materieel indien redelijkerwijs kan worden verwacht dat deze, afzonderlijk of gezamenlijk, van invloed kunnen zijn op de economische beslissingen die gebruikers op basis van deze jaarrekening nemen. De materialiteit beïnvloedt de aard, timing en omvang van onze controlewerkzaamheden en de evaluatie van het effect van onderkende afwijkingen op ons oordeel.

Wij hebben deze accountantscontrole professioneel kritisch uitgevoerd en hebben waar relevant professionele oordeelsvorming toegepast in overeenstemming met de Nederlandse controlestandaarden, ethische voorschriften en de onafhankelijkheidseisen. Onze controle bestond onder andere uit:

- het identificeren en inschatten van de risico's dat de jaarrekening afwijkingen van materieel belang bevat als gevolg van fouten of fraude, het in reactie op deze risico's bepalen en uitvoeren van controlewerkzaamheden en het verkrijgen van controle-informatie die voldoende en geschikt is als basis voor ons oordeel. Bij fraude is het risico dat een afwijking van materieel belang niet ontdekt wordt groter dan bij fouten. Bij fraude kan sprake zijn van samenspanning, valsheid in geschrifte, het opzettelijk nalaten transacties vast te leggen, het opzettelijk verkeerd voorstellen van zaken of het doorbreken van de interne beheersing;
- het verkrijgen van inzicht in de interne beheersing die relevant is voor de controle met als doel controlewerkzaamheden te selecteren die passend zijn in de omstandigheden. Deze werkzaamheden hebben niet als doel om een oordeel uit te spreken over de effectiviteit van de interne beheersing van de stichting;
- het evalueren van de geschiktheid van de gebruikte grondslagen voor financiële verslaggeving en het evalueren van de redelijkheid van schattingen door het bestuur en de toelichtingen die daarover in de jaarrekening staan;
- het vaststellen dat de door het bestuur gehanteerde continuïteitsveronderstelling aanvaardbaar is. Tevens het op basis van de verkregen controle-informatie vaststellen of er gebeurtenissen en omstandigheden zijn waardoor gerede twijfel zou kunnen bestaan of de onderneming haar activiteiten in continuïteit kan voortzetten. Als wij concluderen dat er een onzekerheid van materieel belang bestaat, zijn wij verplicht om aandacht in onze controleverklaring te vestigen op de relevante gerelateerde toelichtingen in de jaarrekening. Als de toelichtingen inadequaat zijn, moeten wij onze verklaring aanpassen. Onze conclusies zijn gebaseerd op de controle-informatie die verkregen is tot de datum van onze controleverklaring. Toekomstige gebeurtenissen of omstandigheden kunnen er echter toe leiden dat een onderneming haar continuïteit niet langer kan handhaven;
- het evalueren van de presentatie, structuur en inhoud van de jaarrekening en de daarin opgenomen toelichtingen; en
- het evalueren of de jaarrekening een getrouw beeld geeft van de onderliggende transacties en gebeurtenissen.

Wij communiceren met de raad van toezicht onder andere over de geplande reikwijdte en timing van de controle en over de significante bevindingen die uit onze controle naar voren zijn gekomen, waaronder eventuele significante tekortkomingen in de interne beheersing.



Wij bevestigen aan de raad van toezicht dat wij de relevante ethische voorschriften over onafhankelijkheid hebben nageleefd. Wij communiceren ook met de raad over alle relaties en andere zaken die redelijkerwijs onze onafhankelijkheid kunnen beïnvloeden en over de daarmee verband houdende maatregelen om onze onafhankelijkheid te waarborgen.

Wij bepalen de kernpunten van onze controle van de jaarrekening op basis van alle zaken die wij met de raad van toezicht hebben besproken. Wij beschrijven deze kernpunten in onze controleverklaring, tenzij dit is verboden door wet- of regelgeving of in buitengewoon zeldzame omstandigheden wanneer het niet vermelden in het belang van het maatschappelijk verkeer is.

's-Hertogenbosch, 26 april 2023

Abel accountants B.V.
Namens deze:

Was getekend

drs. P.A.T.J. van Rossum RA